

**5. 5. 2014**

Více najdete na [www.nkp.cz](http://www.nkp.cz) a [www.klementinum.cz](http://www.klementinum.cz) <Pro novináře>

---

## **Putujte do Klementina za svatými obrázky**

**Praha, Klementinum: Nedílnou součástí náboženské pouti byly po staletí svaté obrázky, jejichž sbírku z Muzea Jindřichoradecka si můžete prohlédnout, vydáte-li se mezi 7. květnem a 22. červnem do Výstavního sálu Galerie Klementinum Národní knihovny ČR. Výstava prostřednictvím celkem 250 exponátů představí významná i méně známá poutní místa Čech a Moravy, reflektuje též užití obecné devoční tematiky na svatých obrázcích i rozmanitost užívaných materiálů, způsobů výroby a výzdoby.**

Expozice představuje fond svatých obrázků ze sbírek *Muzea Jindřichoradecka*, který patří k nevelkým, ale velice půvabným a zajímavým sbírkovým souborům instituce. Celý fond čítá 1 300 inventárních čísel; pod jedním z nich je uchována soukromá sbírka vytvořená štábním kapitánem Ludvíkem Albrechtem, která obsahuje celkem 390 svatých obrázků a je zajímavým dokladem sběratelského zájmu. Vystavené svaté obrázky představí návštěvníkům významná i méně známá poutní místa na Jindřichoradecku, ale i v rámci Čech a Moravy. Zvláštní pozornost je věnována regionálním souvislostem – tedy místům, k nimž se putovalo přímo z Jindřichova Hradce, jako byla Bechyně, Svatá Hora u Příbrami a Mariaszell. Výstava návštěvníkům předkládá i ukázky dalších témat zobrazovaných na svatých obrázcích, přehled materiálů používaných k výrobě a různé techniky výroby a výzdoby.

Svaté obrázky jsou prostředkem i projevem lidové zbožnosti širokých vrstev lidí, dostával je novorozenec od svého kmotra do kolébky, děti při prvním svatém přijímání v kostele, při biřmování a také se vkládaly do rakve na poslední cestu zemřelým. Doprovázely každého věřícího křesťana od narození až do smrti neboli „od kolébky ke hrobu“. Věřící je často kupovali na náboženské pouti, která byla až do 19. století nedílnou součástí jejich duchovního života. Na dalekou náboženskou pouť se původně vydávali jednotlivci, od vrcholného středověku se však pouť proměnila v kratší, dlouhodobě připravované putování celé skupiny. „*Poutníky vedla k vykonání pouti víra v Boha a důvěra ke svatým, či slib učiněný v nebezpečné životní situaci nebo potřeba prosby za sebe nebo své blízké.*

Nejčastěji byla spojena s touhou po uzdravení, zmírnění tělesného postižení nebo narození dětí. Pout' byla i jakýmsi očištným prostředkem v pokání po zlém činu. Při plánování a konání pouti hrála svou roli i touha po dobrodružství, poznání, zpestření všedního života a úniku od každodenních povinností a strastí," vysvětluje autorka koncepce výstavy PhDr. Štěpánka Běhalová z Muzea Jindřichohradecka. Svaté obrázky a drobná devoční grafika pak plnily funkci oblíbených upomínkových předmětů, které bylo možné si po skončení pouti přinést domů. „Jejich nízká cena umožňovala nákup všem společenským vrstvám, dárek byl snadno přenosný a skladný. Obrázek věřící zakládali do modlitebni či jiné náboženské knihy, lepili na víko truhly či na vnitřní dveře skříně nebo přímo na zeď nad vstupní dveře. Některé typy obrázků nosili přímo u sebe, například ve škapulíři na krku nebo je dokonce požívali. Obrázek neplnil jen funkci památky, světec na něm zobrazený se často stával patronem domácnosti a osob v ní žijících," líčí Štěpánka Běhalová. K dalším, rovněž vystaveným, památkám z pouti náležely podmalby na skle, lidové dřevořezby, madonky z různých materiálů, domácí požehnání, škapulíře, svíce, perníky a jiné drobnosti.

Půvab těchto drobných ručně malovaných nebo tištěných obrázků spočívá také v jejich zdobení. Oba druhy svatých obrázků byly často ručně a později strojově dozdobeny různými technikami – prořezáváním nebo vypichováním (tzv. krajkové obrázky), vystřihováním, ražbou okrajů, výšivkou, dolepováním vystřižených papírových nebo látkových ozdob nebo dokonce původních přírodnin (sušených rostlin, motýlích křídel, peří a podobně) a dalších organických látek. Techniky, které byly užívány k dozdobení malby nebo tisku se používaly i jako primární technika výroby obrázku. Představený soubor obsahuje i několik půvabných odklápěcích obrázků, které jsou složeny z dvou motivů, navzájem se překrývajících. Nejčastěji využívaný materiál k výrobě svatých obrázků byl samozřejmě papír, dále jsou zastoupeny též obrázky pergamenové, textilní (plátno, hedvábí), želatinové a vyrobené z přírodnin, například sušených listů.

**Výstavu *Obrázky z poutí*, pořádanou Národní knihovnou ČR ve spolupráci s Muzeem Jindřichohradecka, bude možné navštívit od 7. 5. 2014 do 22. 6. 2014 ve Výstavním sále Galerie Klementinum každý den od 10.30 do 18.00 hod. s výjimkou pondělí. Vstupné je 50 Kč, pro studenty a seniory 40 Kč, pro děti do 15 let 20 Kč a děti do 6 let mohou expozici navštívit zdarma. Při příležitosti konání výstavy vydalo Muzeum Jindřichohradecka stejnojmennou publikaci, jejíž textovou část doplňuje rozsáhlá barevná obrazová příloha zachycující průřez zmíněnými svatými obrázky.**

Irena Maňáková  
Národní knihovna ČR

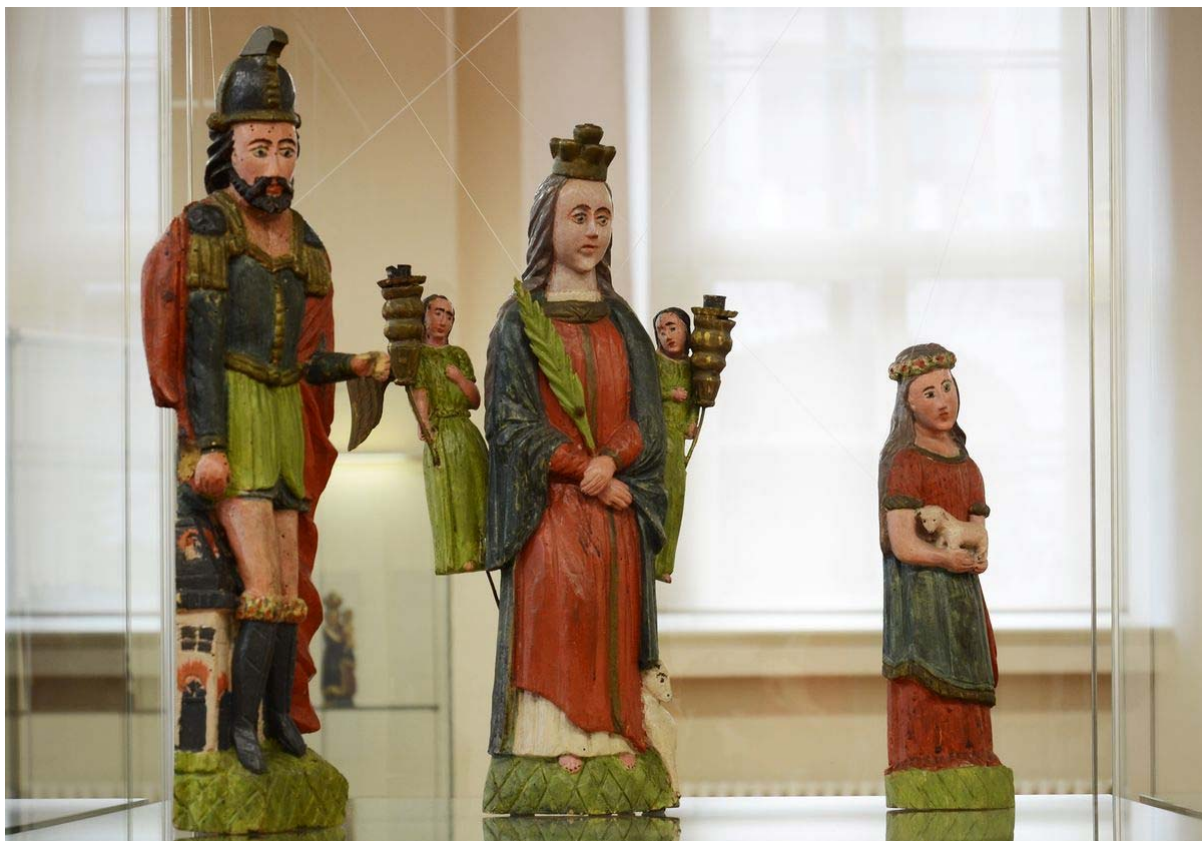


Foto z expozice – E. Hodíková, NK ČR