

nové služby, knihy, akce a další zajímavosti



**Nová vize dokončení  
revitalizace Klementina**

**Vítáme Vás ve znovu  
otevřeném Referenčním  
centru**

**Filigrány v hudebních  
pramenech**

**Jan Kepler  
a Klementinum**

**3 otázky pro  
Petra Hrušu**

**Výstava  
Biblické příběhy  
na renesančních  
iluminacích**

**Vánoční jarmark  
v Klementinu**



**e-zpravodaj Národní knihovny ČR**ročník 2 / číslo 6 / 2015 listopad – prosinec/ beta verze  
Dvuměsíčník

Adresa vydavatele a redakce:

Národní knihovna ČR, Klementinum 190, 110 00 Praha 1,  
IČ 00023221, DIČ CZ00023221E-mail: [e-zpravodaj@nkp.cz](mailto:e-zpravodaj@nkp.cz)Telefon: 221 663 279 (H. Vajnerová),  
221 663 252 (S. Vondráková)Výkonná redakce: *Hana VAJNEROVÁ, Soňa VONDRÁKOVÁ*  
Redakční rada: *Irena MAŇÁKOVÁ (předseda), Jana HUŇOVÁ,*  
*Karolína KOŠŤÁLOVÁ, Petra ŠŤASTNÁ*  
Grafické zpracování: *Klára LINARTOVÁ*Příspěvky připravili: *Eliška BASTLOVÁ, Libor BENEŠ, Kateřina*  
*HEKRDLOVÁ, Markéta HRDLIČKOVÁ, Petr HRŮŠA, Václav*  
*KAPSA, Zuzana KOPEČNÁ, Karolína KOŠŤÁLOVÁ, Jan*  
*LUKAVEC, Hana NEMEŠKALOVÁ, Barbora RUDIŠINOVÁ,*  
*Veronika ŠEVČÍKOVÁ, Hana VAJNEROVÁ, Soňa*  
*VONDRÁKOVÁ*Obrazová dokumentace: Architekti Hrůša a spol.,  
Ateliér Brno, s.r.o., Archiv NK ČR, Archiv UFCH AVČR,  
Bundesarchiv, *Eva HODÍKOVÁ*, Manuscriptorium, Odbor  
služeb NK ČR, Oddělení výstav NK ČR, *Eliška ŠEDIVÁ*,  
Webarchiv, Wikipediae-zpravodaj NK ČR je dostupný na adrese:  
<http://e-zpravodaj.nkp.cz>Titulní fotografie z Graduálu novoměstských řezníků,  
Adorace v iniciále (sign. XVII A 32) fol. 12r**Co je nového** 3

Provozní doba NK ČR v době vánoční

Nová vize dokončení revitalizace Klementina

Vítáme Vás ve znovuotevřeném Referenčním centru

Filigrány v hudebních pramenech

**Představujeme** 4Nové kritické edice hudebních děl v NK ČR:  
Bachova Mše h moll

Jan Kepler a Klementinum

Ptejte se knihovny – historie a nová administrace

Akvizice ve Webarchivu

Jak na to - ve studovnách NK ČR

3 otázky pro: Petra Hrůšu

**Zajímavosti a tipy** 9

Co čte knihovník? / Zvířata v kulturách našich předků

Střípky z Archivu NK ČR / Studovny v proměnách  
času II.Čas adventu v *Ptejte se knihovny*

Kalendárium aneb víte, že ...

**Zveme vás** 11

Biblické příběhy na renesančních iluminacích

Síla občanské společnosti: osud Židů v Bulharsku  
v době holocaustu

Vánoční jarmark v Klementinu

Otisky Dharmy

**Co je nového****Provozní doba NK ČR v době vánoční** 

Připomínáme, že celá Národní knihovna ČR bude čtenářské veřejnosti uzavřena v době vánočních a novoročních svátků od čtvrtka 24. prosince do neděle 27. prosince a od čtvrtka 31. prosince do neděle 3. ledna 2016.

**Nová vize dokončení revitalizace Klementina**

O výlučnosti Klementinského areálu byla již napsána celá řada pojednání, a proto jen krátce z historie.

Počátky Klementina jsou spjaty s příchodem jezuitů roku 1556, kteří na místě původního dominikánského kláštera počali budovat komplex církevních a školních budov. Výstavba Klementina do dnešní barokní podoby proběhla především v období let 1578 až 1726, podíl na jeho architektuře měli tak významní evropští architekti, jako byli Carlo a Francesco Luragové, Giovanni Domenico Orsi, Domenico Bossi, Marek Fontana, František Maximilián Kaňka, Kilián Ignác Diezenhofer a mnoho dalších. Poslední výrazný stavební zásah do budov areálu proběhl v letech 1924 – 1936 pod vedením architekta Machoně.

V roce 2010 byla zahájena rozsáhlá rekonstrukce areálu Klementina. Původním záměrem bylo rozložit rekonstrukci do pěti etap. První etapa byla dokončena v roce 2011 a druhá právě probíhá, s termínem dokončení v prosinci příštího roku. Vzhledem k časovému i finančním aspektům této akce a z důvodu obtížné koordinace a prolínání jednotlivých fází stavby bylo v nedávné minulosti rozhodnuto sloučit zbývající tři etapy do jediné. Ruku v ruce s ryze pragmatickými důvody jde též o projev nové vize revitalizace, která se zakládá na větším respektu k historickým kořenům Klementina a dosud neodhaleným artefaktům, které skrývá.

Révové nádvoří, v projektu *Rajský dvůr*

V současné době vzniká nová provozně dispoziční studie, jejíž návrh má již vedení NK ČR předložen k projednání. Studie předkládá návrh řešení celého areálu, jež respektuje stávající řešení prvních dvou etap a navrhuje zbývající třetí etapu tak, aby celek vyhovoval specifickým požadavkům provozu Národní knihovny ČR. Významným prvkem nové studie je ústup od myšlenky zahloubení podzemního podlaží pod Halou služeb. Tento záměr přinese nejen výraznou časovou a finanční úsporu v procesu další výstavby, ale je i velmi vítaným krokem pro archeology, kteří kladou důraz na důslednou ochranu historického

podlaží areálu. Nepřehlédnutelnou změnou bude nový architektonický výraz každého z nádvorí Klementina.

Mottem studie je rehabilitace prostor a zúročení stávajících hodnot s důrazem na obnovu barokního charakteru areálu.

**Vítáme Vás ve znovuotevřeném Referenčním centru**

Stěhování RC

V sobotu 5. 9. 2015 mohli čtenáři NK ČR naposledy před stěhováním využít služeb Referenčního centra (RC). V původních prostorech přímo naproti vrátnici fungovalo RC a přilehlá studovna meziknihovních služeb, která byla jeho součástí, více než 16 let. Zkušební provoz zde začal 21. června 1999, oficiálně bylo RC otevřeno 6. října 1999. Stěhování RC je součástí změn souvisejících s postupem revitalizace Klementina. Z pater nad RC se v uplynulých měsících již postupně vystěhovala Slovanská knihovna, odborná pracoviště NK ČR, Kancelář Generálního ředitele NK ČR či Hudební oddělení včetně studovny. V opuštěných prostorech tohoto klementinského křídla budou v následujících měsících probíhat stavební práce.

Nové zázemí našlo RC v přizemí ve zrekonstruované Křížovnické chodbě. Pro veřejnost je znovu otevřeno od 2.11., opět od pondělí do soboty od 9:00 do 19:00 hod. Křížovnická chodba sice již prošla revitalizací, přesto je umístění RC právě zde řešením pouze náhradním a dočasným.



Náhradní prostory RC

Velikost náhradních prostor bohužel neumožňuje zachovat služby v kapacitě, v níž byly poskytovány v původních místnostech. Spektrum služeb RC zůstává zachované, nicméně všechny služby je nutné přizpůsobit menšímu prostoru, než na jaký byli dosud čtenáři (i knihovníci) zvyklí.

RC tak i nadále nabízí přístup k digitálním knihovnám Kramerius 3 a Kramerius 4 nebo přístup k českým a zahraničním licencovaným databázím. S ohledem na velikost studovny musel být redukován počet počítačů s přístupem k volnému internetu. V souvislosti s touto změnou došlo k nezbytné úpravě pravidel pro využívání počítačů v RC. Čtenáři mohou využít počítače v dalších studovnách NK ČR. Kromě 4 studijních míst sloužících zájemcům o volný internet, nabízí nové RC 12 studijních



míst pro práci s dokumenty z příruční knihovny, vlastními dokumenty či využívání Wi-Fi. Součástí centra je i nadále příruční knihovna, která obsahuje zejména encyklopedie, slovníky, základní příručky, biografické slovníky a bibliografie. Část příruční knihovny je z kapacitních důvodů umístěna do skladu mimo RC. Tyto svazky je možné podle domluvy s knihovníkem připravit na počkání ke studiu.

Nově jsou přímo v Referenčním centru poskytovány i vnitrostátní a mezinárodní meziknihovní služby, které měly v původních prostorách vyhrazeny vlastní studovnu. Pro studium dokumentů vypůjčených prostřednictvím meziknihovních služeb jsou v RC rezervována dvě studijní místa.

Věříme, že nutná omezení služeb a prostoru, která jsou dána dispozicí náhradní studovny, čtenáři pochopí a budou i nadále využívat služeb Referenčního centra.

## Filigrány v hudebních pramenech

V letošním roce zahájili pracovníci Hudebního oddělení NK ČR rozsáhlý průzkum filigránů v hudebních pramenech evidovaných v Souborném hudebním katalogu. Jde o první pokus o systematické třídění a evidenci filigránů v rámci zpracování a revize hudebních sbírek pro mezinárodní soupis pramenů RISM. Průzkum, identifikace a tvorba dokumentace k nalezeným filigránům vzniká právě ve spolupráci s databází RISM, která zprostředkovala pracovní prostor, a zjištěné údaje tak mohou být publikovány přímo v záznamech.

Záznamy obsahují popis filigránů, jejich původ, uvádějí literaturu a zpravidla i kresby a fotografie filigránů. Jedná se o dlouhodobý záměr, na jehož základě by měl vzniknout nástroj k přesnějšímu datování a provenienčnímu určení pramenů nejen pro katalogizátory hudebních dokumentů, ale i pro muzikology, kteří se studiem historických pramenů zabývají.

Jedním z dílčích výsledků je slovník papírníků, působících od 16. do 19. století na našem území. Jedná se o pravidelně aktualizovaný katalog výrobků jednotlivých papírníků, tak jak je popsáno v literatuře, soustavně doplňovaný o nové nálezy filigránů ve zkoumaných pramenech. Slovník je přístupný všem zájemcům o toto téma na stránkách Hudebního oddělení NK.



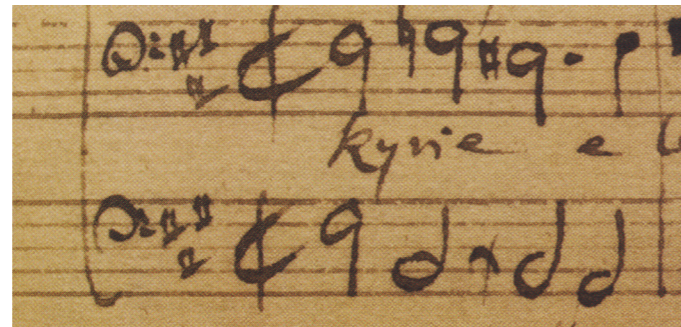
Filigrán

## Představujeme

### Nové kritické edice hudebních děl v NK ČR: Bachova Mše h moll

Souborná vydání a kritické edice hudebních památek náleží k chloubám každé špičkové hudební knihovny. Není divu - vždyť se také obvykle jedná o vrcholné vědecké a zároveň i nakladatelské počiny. K nebývalému rozkvětu kritické ediční činnosti založené na sofistikovaných metodách hudební filologie došlo zejména v období druhé světové války. Jako mocný motivační impuls zapůsobily nenávratné škody na hudebních pramenech, které válka způsobila v Evropě.

Na přelomu milénia se nejvýznamnější ediční řady, vytvářené obvykle specializovanými badatelskými pracovišti, začaly postupně blížit ke svým cílům. Nyní je desetiletí trvající práce hotova. Nová doba s novými možnostmi elektronických médií přinesla navíc zcela jiné výzvy. Znamená to snad postupný konec těchto velkých edičních řad? Nikoliv. A to, že něco takového zatím není na pořadu dne, naznačují nejnovější cenné přírůstky do fondu hudebnin Národní knihovny ČR.



Notový zápis Bachovy Mše h moll

Názorným příkladem je Neue Bach-Ausgabe (NBA) - již druhá souborná edice děl Johanna Sebastiana Bacha, která je pokládána za modelový podnik svého druhu. Po jejím nedávném dokončení začala vycházet nová navazující ediční řada pod názvem Neue Bach-Ausgabe – Revidierte Edition. Je příznačné, že první svazek revidované edice přináší Bachovu Mši h moll BWV 232. Osudy vydávání toho zásadního Bachova díla dobře ilustrují obtíže, s nimiž se museli potýkat bachovští editoři a vydavatelé. Editoři prvního souborného vydání, zahájeného v polovině 19. století, neměli k dispozici autograf skladby a místo něj museli pracovat s prvním vydáním Hanse-Georga Nägeliho. Edice Mše h moll měla zahájit i Neue Bach-Ausgabe o sto let později, avšak se zpozdila, a navíc po svém vydání mnohým přivodila šok. Bachovský badatel Friedrich Smend správně rozklíčoval mnohovrstevnatost autografní partitury a složitou genezi díla využívajícího mnoha ze skladatelových starších skladeb či jejich částí. Ze svého bádání však vyvodil závěr, že Mše h moll je ve skutečnosti pouhým sborníkem čtyř samostatných kompozic.

Nyní vyšla, tentokrát již jako první svazek NBA – Revidierte Edition, nová edice skladby. Jejím cílem bylo - kromě provedení četných oprav - také inkorporovat po-

někud odlišná čtení starších verzí skladby i nové informace, získané sofistikovaným a nejmodernější technické možnosti využívajícím průzkumem autografu, který je za léta intenzivního bádání již notně poškozen. Autograf již dlouho není zpřístupňován ani badatelům, natož studentům. Ti však mají k dispozici novou edici nesmrtelného díla, nyní i v Národní knihovně.

### Jan Kepler a Klementinum

(28. 12. 1571 Weil der Stadt - 15. 11. 1630 Regensburg)

**Jan, častěji Johannes, Kepler byl německý matematik a astronom, význačný představitel vědeckého pokroku 17. století. Nejznámější jsou jeho zákony o pohybu planet, neméně významné však jsou jeho objevy v oblasti optiky. Keplerova díla Astronomia nova, Harmonices Mundi a Epitome Astronomiae Copernicanae se stala základem teorie vesmírné gravitace Isaaca Newtona.**



Johannes Kepler, 1610

Johannes Kepler pocházel z chudých poměrů, jeho otec byl žoldněm, jenž bojoval ve španělském Nizozemsku i ve válkách proti Turkům a zemřel, když bylo Keplerovi pět let. Matka byla dcerou hostinského, a v hostinci svého děda také Kepler strávil dětství. Díky svému nadání získal v roce 1588 stipendium na bohosloveckém evangelickém semináři na luteránské Univerzitě v Tübingenu. Jeho učitelem matematiky a s ní spojených předmětů včetně astronomie byl Michael Mästlin (1550-1635), jeden z prvních astronomů, kteří se přiklínili ke Koperníkovu heliocentrickému učení a seznamovali s ním své studenty. Univerzitní studia Kepler ukončil v r. 1593 a poté až do r. 1600 vyučoval matematiku ve Štýrském Hradci. V důsledku prosazování protireformační politiky odešel Kepler v r. 1600 ze Štýrského Hradce do Prahy. Byl pozván na doporučení Tadeáše Hájka z Hájku, aby asistoval Tychonu Brahe. Po Tychonově smrti se Kepler stal císařským matematikem na dvoře Rudolfa II. V Praze působil do r. 1612, poté odešel jako profesor stavovského gymnázia do hornorakouského Lince, kde působil až do r. 1627. Zemřel v Řezně roku 1630.

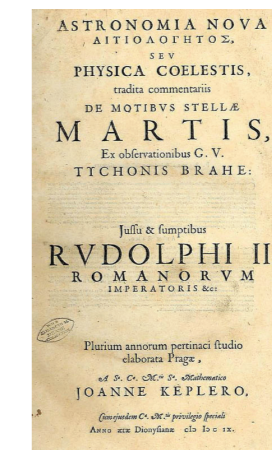
Keplerovo učení vycházelo z mínění, že geometrie je základem pro pochopení a výklad světa. Toto v podstatě platonské východisko uplatnil již ve svém prvním významném spisu Mysterium cosmographicum (1596), který je heliocentrickým obrazem vesmíru a první veřejnou obranou Koperníkovy učení. Po příchodu do Prahy počátku spolupracoval s Tychonem Brahe, od nějž měl

k dispozici na tehdejší dobu velice přesné údaje získané při pozorování pohybu planet. Z pohybu Marsu matematicky určil zákonitosti oběhu planet kolem slunce.

V Praze formuloval Kepler dva ze svých zákonů. Zajímavé je, že nejprve objevil svůj „druhý“ zákon (Plochy opsané průvodičem - spojnice planety a Slunce - jsou za stejnou jednotku času stejné.), jehož náznaky nalezneme v Keplerově korespondenci již v roce 1602. První zákon (Planety se pohybují po elipsách, v jejichž společném ohnisku je Slunce.) formuloval v roce 1605. Oba jsou obsaženy v díle Astronomia nova (1609), které bylo vytištěno v Heidelbergu, avšak jeho tiskařské štočky byly vyrobeny v Praze. Dílo vyšlo bez udání tiskaře i místa vydání, neboť nakladatelem byl sám císař. Třetí oběhový zákon (Čtverce dob oběhu planet se k sobě mají jako třetí mocniny velkých os drah.) formuloval roku 1618 v Linci a uveřejnil ve spise Harmonices mundi (1619).

Kepler přispěl i k rozvoji lékařství, a to objasněním funkce lidského oka. V roce 1604 vychází ve Frankfurtu nad Mohanem spis Ad Vitellionem paralipomena..., obsahující rozbor refrakce v ovzduší, výklad dírkové komory (camera obscura) či pokus o formulaci zákona lomu světla. Právě v tomto díle Kepler jako první na světě přesně vykládá optickou funkci oka. Ve fondech Národní knihovny ČR se nachází exemplář této knihy s vlastnoručním Keplerovým věnováním profesorům Karlovy koleje. Kolej totiž Keplerovi poskytla po určitou dobu ubytování a on sám pořádal pro klementínské studenty občasně přednášky.

K optice se Kepler vrátil v letech 1610 a 1611 ještě dalšími třemi spisy, z nichž největší nese název Dioptica (Augsburg, 1611). V něm teoreticky popisuje zobrazování dalekohledem a navrhuje nový typ dalekohledu, dodnes užívaný a známý jako „Keplerův dalekohled“. Má větší zorné pole než dalekohled Galileův a okulárem je v něm spojná soustava. Ve spisu přidává Kepler i vysvětlení zrakových vad, tedy krátkozrakosti a dalekozrakosti, a návod, jak je odstranit pomocí skleněných čoček. Zveřejňuje i výsledky svého pozorování oblohy, Mléčnou dráhu například popisuje jako „shluk těch nejmenších hvězd“. Keplerovou zásluhou je také vydání Rudolfinských tabulek, které objednal císař Rudolf II. ještě u Tychona Brahe. Vyšly až v roce 1627 v Ulmu, krátce před Keplerovou smrtí.



Astronomia Nova

Keplerovo spojení s Klementinem bylo podivuhodné, v letech 1607-1612 bydlel v jeho blízkosti, v domě v Karlově ulici. Přestože jezuité byli odlišné víry než Kepler, nebránilo jim to vést s ním vědecké rozhovory. Dokládá to Keplerův zápis o pozorování domnělého přechodu Merkuru přes sluneční kotouč dne 28. května 1607, při kterém objevil sluneční skvrny. Tento jev s ním diskutoval nejmenovaný jezuita, který



jej pozoroval z jiného místa.

Pražské období patřilo k nejneproduktivnějším v Keplerově životě. V letech 1600-1611 vydal tiskem 30 spisů. Ve fondech Národní knihovny ČR je kromě výše zmíněného spisu *Ad Vitellionem paralipomena...*, uloženo také první vydání *Tabulae Rudolphinae* i jeho *Astronomia nova*.

## Ptejte se knihovny – historie a nová administrace

**Máte nějakou otázku, na kterou byste chtěli znát odpověď? Hledejte logo Ptejte se knihovny a zeptejte se nás prostřednictvím [www.ptejteseknihovny.cz](http://www.ptejteseknihovny.cz).**

První myšlenky na vytvoření služby, jejímž prostřednictvím by se kdokoliv mohl zeptat českých knihoven téměř na cokoliv, se objevily v roce 2002. Nová služba dostala do vínku příhodné jméno *Ptejte se knihovny* (dále PSK) a jednoduchá pravidla - odpověď získá tazatel do dvou pracovních dnů a navíc bezplatně. Za její více než desetiletou historii zodpověděly zapojené knihovny přes 35 000 dotazů. Na zvědavé otázky nyní prostřednictvím služby PSK odpovídá 100 českých knihoven. Společnými silami knihovny budují i unikátní znalostní archiv, v němž na PSK zveřejňují nejzajímavější otázky a odpovědi.

Jako řada dalších služeb i PSK má kromě své tváře pro veřejnost i tu, kterou znají pouze spolupracující knihovny. K PSK tak patří například nástroje, jejichž prostřednictvím knihovny přijímají nové dotazy nebo vytvářejí volně přístupný archiv. Součástí „života“ každé služby jsou okamžiky, kdy je nutné rozhodnout, zda by nebylo vhodné udělat pro její další rozvoj nějaké změny. Podobný okamžik nastal pro PSK v roce 2014. Změny se dotkly vzhledu stránek, zároveň přibýly nové možnosti, jak položit dotaz či vyjádřit svůj názor na odpovědi uvedené v archivu. Velkou proměnou pak prošlo především administrativní zázemí PSK, které slouží spolupracujícím knihovnám. Vzniklo nové prostředí, tzv. modul pro správu PSK, ve kterém mají spolupracující knihovny kompletní přehled o dotazech, které aktuálně řeší a které již zodpověděly. Jednoduchým způsobem zde také mohou přidávat nové dotazy a odpovědi do archivu. Veškeré tyto změny byly letos v květnu oceněny Cenou INFORUM, o které jsme vás již informovali v [minulém čísle e-zpravodaje](#).

Pro hladké fungování celé služby je velmi důležité i to, jak nové administrativní prostředí PSK vnímají spolupracující knihovny. Proto přinášíme několik postřehů ze „zákulisí“.

## Spokojenost knihovníků s novým způsobem administrace Ptejte se knihovny

Naší snahou bylo vytvořit jednoduché webové stránky PSK a také snadno ovladatelné prostředí modulu pro správu PSK tak, aby uživatelé i spolupracující knihovny mohli pomocí několika jednoduchých kroků provést požadovanou operaci. Zpětná vazba je pro rozvoj a zlepšování každého systému jedním z nejdůležitějších faktorů, proto i nás zajímal názor knihoven na nové prostředí PSK.

V úvodní části dotazníku knihovny hodnotily prostředí nového modulu pro správu PSK, v další části pak také nové uživatelské rozhraní. Knihovny se shodly na tom, že nový modul pro správu PSK je jednoduchý, návodný a snadno ovladatelný, což pro nás bylo velmi potěšující. Mnohé knihovny se však vyjádřily k příliš časté frekvenci zasílání upozornění na končící lhůtu pro vyřízení dotazu a upomínek, pokud je dotaz již v prodlení. Parametry funkce odesílání upozornění a upomínek byly nastaveny ještě před spuštěním nové verze PSK, proto bylo velmi těžké odhadnout, jaké nastavení by knihovnám nejlépe vyhovovalo. Nyní již máme názory knihoven k dispozici, můžeme se nad nimi zamyslet a případně parametry funkce nejlepším možným způsobem upravit.

Velmi pozitivně bylo knihovnami vnímáno také nové uživatelské rozhraní webových stránek PSK, které označily za návodné, přehledné a snadné pro orientaci. Některé knihovny by však preferovaly, aby uživatel mohl zadat dotaz obecně, bez nutnosti výběru regionu nebo oboru jako je tomu v současné době. Chápeme, že pro uživatele by to znamenalo další zjednodušení zadání dotazu, protože by nebyl zatížen uvažováním o tom, který obor, region a potažmo i knihovnu zvolit. Je však nutno přiznat, že nové PSK na tuto možnost zatím není dostatečně připraveno. Je vhodné také přihlídnout k faktu, že regionální hledisko v množství zapojených knihoven pomáhá zviditelnit některé menší knihovny, zejména městské, které mohou mít - na rozdíl od velkých či odborných knihoven - významné fondy regionálního zaměření. Zohlednění regionu při zadávání dotazu byl rovněž jeden z požadavků knihoven vyplývajících z průzkumu, který předcházel vytváření nové podoby PSK.

Celkově knihovny novou podobu PSK hodnotily velmi kladně, což bylo samozřejmě příjemným zjištěním. My vnímáme aktuální verzi jako výchozí - verzi „1.0“ - na které lze dále stavět, a kterou je možné průběžně upravovat i přizpůsobovat tak, aby v co největší míře vyhovovala potřebám knihoven a zároveň i uživatelů. Proto bychom chtěli podobný dotazník připravit i pro uživatele této služby. Byl by více zaměřen na „vnější“ prostředí služby a jednotlivé přidané funkce / nástroje. Veškeré podněty, nápady i připomínky knihoven a uživatelů jsou pro nás velmi cenným a důležitým faktorem pro další rozvoj služby PSK.

## Akvizice v Národní knihovně ČR – část pátá Akvizice ve Webarchivu

**Webarchiv** je digitální archiv českých elektronických online zdrojů. Hlavní snahou archivace webu je získávání online elektronických zdrojů (akvizice), jejich dlouhodobé uložení a zpětné zpřístupnění. Z technického hlediska se jedná o procesy automatizovaného stahování dat z vybraných zdrojů, tzv. sklizně. První webová stránka byla archivována v roce 2001. Do roku 2006 byl Webarchiv pouze v experimentální fázi a od roku 2006 už probíhá pravidelná archivace. Od roku 2007 je Webarchiv členem mezinárodního konsorcia **IIPC** (International Internet Preservation Consortium).

Akvizice zdrojů ve Webarchivu závisí na typu sklizně a jejím účelu. Ve Webarchivu v současnosti provádíme tři typy sklizní.

Prvním typem jsou tzv. **celoplošné sklizně**, jejichž cílem je vytvoření obrazu celého českého webu v daném čase. Tyto sklizně probíhají zpravidla jednou ročně. Seznam zdrojů pro tento typ sklizní dodává správce české domény. cz sdružení CZ.NIC.

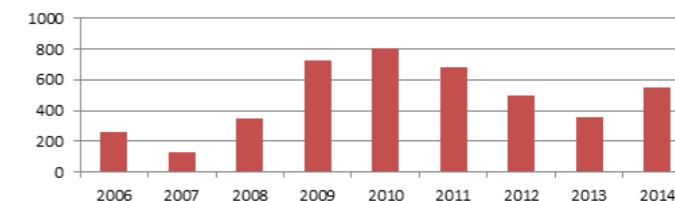
Druhým typem sklizní ve Webarchivu jsou **tematické sklizně**. Jedná se o archivaci zdrojů na určité aktuální téma, které má ohlas na internetu, např. prezidentské volby. Zde jsou zdroje k archivaci vybírány kurátory Webarchivu, archivovány jsou zejména zpravodajské weby. Archivovaný obsah těchto dvou typů sklizní je z důvodu autorského zákona zpřístupňován pouze prezenčně, tzn. v budově NK ČR.

Třetím typem jsou **výběrové sklizně**, jejichž obsah zpřístupňujeme veřejnosti přes naše webové stránky (online přístup je vázán na souhlas autora nebo vydavatele stránek). Cílem je vytvořit reprezentativní vzorek vybraných zdrojů českého webu s historickou, kulturní, vědeckou nebo jinou hodnotou. Akvizice do této kolekce probíhá třemi způsoby:

- zdroje navrhuje **kurátoři webového archivu** – jde o nejběžnější způsob, zdroje jsou vybírány na základě priorit stanovených pro každou tematickou kategorii konspektu (např. preferovány jsou stránky asociací, výzkumných ústavů, blogy významných osobností aj.)
- zdroje jsou navrhovány prostřednictvím **centra ISSN** - z centra ISSN jsou nám za každý měsíc zasílány návrhy zdrojů, které žádají o přidělení čísla ISSN pro online časopisy a zároveň mají zájem o archivaci.
- zdroje může navrhnout **uživatel** - kdokoliv, kdo navštíví naše webové stránky, nám může navrhnout stránky k archivaci, stačí pouze vyplnit **formulář**.

Takto navržené zdroje jsou pak hodnoceny a případně i testovány s ohledem na možné technické chyby kurátory Webarchivu. Pokud je zdroj schválen k archivaci, je zahájena komunikace s vydavatelem za účelem

získání souhlasu s archivací a zpřístupněním těchto archivovaných verzí.



Přírůstek zdrojů v roce 2006 - 2014

Aktuálně webový archiv obsahuje téměř 200 TB dat. V rámci výběrových sklizní zpřístupňujeme archivované verze více než 4 600 vybraných webových stránek. Přírůstek za rok 2014 je 548 webových zdrojů nově zařazených do pravidelné výběrové archivace.

Zdroje za rok 2014	
navržené zdroje	712
schválené z.	561
oslovené z.	827
nasmlouvané z.	548

Toto číslo však tvoří jen část ze všech navržených zdrojů v daném roce. Některé z nich nejsou schváleny nebo neprojdou technickou kontrolou (nejsme schopni je archivovat v odpovídající kvalitě) a u dalších nejsme úspěšní v komunikaci s vydavatelem stránek (archivaci odmítne nebo nekomunikuje). Do finálního čísla přírůstku se promítají i po určité době znovu oslovené zdroje, jejichž vydavatelé původně nereagovali na naši nabídku a nyní dali souhlas k archivaci.

Tyto zdroje v rámci výběrových sklizní jsou dostupné online na našem webu a je možné je vyhledávat přímo podle URL adresy, názvu nebo klíčových slov. Stránky je také možné prohlížet podle jejich tematických kategorií nebo klíčových slov. Pro všechny zdroje v rámci výběrových sklizní jsou též vytvářeny katalogizační záznamy, takže jsou dostupné i z **elektronického katalogu NK ČR**. Nové přírůstky zveřejňujeme i na našem **blogu**.

Rádi bychom se v budoucnu pokusili oslovit a zapojit do akvizice webových zdrojů i další osoby a instituce, zejména odborné knihovny, které mají přehled o hodnotných webových stránkách ve svém oboru.

## Jak na to - ve studovnách NK ČR

V Národní knihovně ČR (NK ČR) můžete aktuálně využívat devět studoven. Jednotlivé studovny se liší svým zaměřením a jemu uzpůsobenou nabídkou služeb. Přesto však mají mnohé společné.

Každá studovna má vlastní pravidla, tzv. návštěvní nebo badatelský řád. Z návštěvních řádů jednotlivých studoven jsme vybrali základní body, které bychom rádi znovu připomněli.

- Před vstupem do studoven si v šatně nebo uzamykatelných skříňkách odložte svrchní oděv a zavazadla (tašky, batohy atd.) větší než 30 x 21 x 10 cm.
- Při vstupu do kterékoliv studovny jste povinni se prokázat čtenářským průkazem, anebo platnou jednodenní vstupenkou.

- Do studoven si můžete nosit vlastní studijní materiály, ale jídlo a pití je přísně zakázáno.
- Zvuková komunikace prostřednictvím mobilních telefonů a jiných vnesených zařízení je nepřipustná.
- Pro svou práci použijte jedno neobsazené místo u pracovního stolu. V některých případech Vám může místo k práci určit knihovník. Usazení se k pracovnímu místu se stolním počítačem či další technikou je nutné konzultovat s knihovníkem.
- Ve většině studoven můžete pročitat dokumenty (knihy, noviny, časopisy), tzv. knihovní jednotky, objednané z fondu NK ČR. Knihovní jednotky si objednáte vždy do konkrétní studovny, kde Vám je u pultu vydá knihovník proti předložení čtenářského průkazu. Za výpůjčku ručíte po celou dobu, po níž je Váš čtenářský průkaz uložen u služby. Do vybraných studoven si můžete objednat i mikrofilmy, CD-ROM nebo zvukové nosiče (CD, DVD).
- Ve studovnách jsou Vám k dispozici také příruční knihovny. Nebojte se je využít! Vypůjčenou knihovni jednotku, prosím, nevracejte na místo na regále. Přenechte tuto práci odbornému personálu.
- Nepoužívejte knihovní jednotky jako podložky. Při práci používejte, prosím, měkkou obyčejnou tužku, inkoustové pero používat nelze. Jakékoli zásahy do dokumentů – podtrhávání, zvýrazňování, vpisování poznámek, vlepování lístků apod. – jsou nepřipustné. Na pracovní stoly neodkládejte zavazadla větších rozměrů (než malá kabelka).
- Knihovní jednotky z fondu NK ČR nesmíte vynášet z prostoru studoven.
- Prostřednictvím počítačů ve studovnách můžete získat přístup např. k digitálním knihovnám, licencovaným databázím, internetu atd. Jednotlivé počítače zpravidla mají v každé studovně specifické určení a také pravidla využívání. Ve studovnách a po chodbách se také můžete připojit s vlastním zařízením k internetu prostřednictvím Wi-Fi.
- Seznamte se s podrobnými informacemi o studovnách na [webových stránkách NK ČR](#), případně oslovte naše kolegyně a kolegy. Rádi Vám poradí.

### 3 otázky pro: Petra Hruša



**Prof. Ing. arch. Petr Hruša z atelieru Architekti Hruša a spol., Ateliér Brno, s.r.o., vedoucí Atelieru Hruša – památková péče na ČVUT Praha jako hostující profesor, je autorem studie proveditelnosti revitalizace areálu Klementina.**

V jednom z rozhovorů jste uvedl, že Vám v dalším posunu schází jasná, odborná a uznávaná kritika. Očekáváte ji u právě dokončené studie proveditelnosti areálu Klementina?

Odborná kritika, kterou jsem měl na mysli, je opravdu stále silné téma, avšak jen když se opírá o východiska z filozofie a teorie architektury. Ta byla

a jsou často nahrazována spíše jen pocity, vycházejícími z vlastních neobjektivizovatelných postojů laiků i některých kolegů architektů, někdy dokonce i vzdělanějších uměleckých historiků. Je tím myšlena spíše moje obecná reakce na nejčastější laický přístup, navozující dotazy ve smyslu pouhého „líbí, nelíbí“. Přitom libost v současné době nemá pevnější „kritický“ základ.

Slavný soudobý anglický teoretik architektury Kenneth Frampton mluví o potřebě „kritického“ (v jeho případě tzv. regionalismu), což není myšleno negativně, ale jako něčeho kriticky přijímaného.

I v Klementinu je namístě kritické východisko čerpající jak z časoprostoru, tak z kořenů stavby. Právě u Klementina s jeho současným vedením jsem mohl očekávat něco takto chápaného, což mě vedlo v diskusi, resp. přesněji spíše v dialogu, k odhalování a rozvíjení původního odkazu, tedy něčeho jakoby vyvolávaného, ale dosud zasutého do stavby celého areálu. Jde tak o „kritické nové“ v podobě vedení knihovny i v odkrývání úžasného odkazu, který se do místa vtělil v dílech slavných investorů a jejich tvůrců (jako např. Giovanni Bartolomeo Cometa, Carlo, Martin a Francesco Lurago, Giovanni Domenico Orsi, Pavel Ignác Bayer, Kilián Ignác Dietzenhofer, František Maxmilián Kaňka, Anselm Lurago nebo Matěj Hummel) a na požadavky Klementina navazujících dalších umělců (jako zejména Giovanni Battista Passerini a Francesco della Torre). V té „kritice“ mně tak jde o více než jen o funkcionalitou určené sklady knih, kdy podle architekta Ladislava Machoně z let 1924 až 1936 v tomto smyslu došlo k zásadním intervencím do areálu. Studie se k tomu staví ve smyslu Vaší otázky kriticky a s pozitivní kritičností chce vyhodnotit Klementinum podle zadání nového vedení knihovny, adekvátně k jeho původnějšímu významu a zároveň jako k žijící památce.

Kritické nazírání se v areálu Klementina u mne dostavuje v souvislosti se zmíněnou novou studií právě teď, kdy se díky němu z pohledu umělecké historie dosud novodobé zásahy a využívání areálu vyhodnocují spíše jako skladiště a částečně i novostavba, (která relativně neorganicky v barokním areálu ve třicátých letech vyrostla a je od roku 1963 provozována jako Hala služeb) a byly v průběhu let, i s ohledem na původní význam a intelektuální smysl koleje, přežity a tak překonány.

**Je složitější vytvářet něco nového nebo přetvářet národní kulturní památku?**

Když jsme začali onou kritikou, postavenou na teorii architektury, mohu říci, že složitost nepatří do architektury a umění, ale naopak jednoduchost. Tak často mnohde převažující jen funkcionální až účelově montážní přístup spadá do oblasti složitosti, totiž jako pseudo-architektonický „agregát“.

Tady v Klementinu je asi nejobtížnější se stávající „složitosti“ ploch a prostorů zbavit a naopak jak v novém, tak v pamětihodném díle (jako památce) usilovat o jednodušší jednotu pojetí, nejlépe původního; byť s růzností komponovaných, ale nikoli složitých východisk. Tak je neskonné pracovat hlavně s krásou hmoty

stavby a současně s nehmotnými prostory podle již dávno daných kompozic a prostorových vazeb. Ty spočívají v celistvosti díla Klementina především z pohledu funkční, ale též architektonické reprezentace vzdělanostní společnosti. Otázka této reprezentace je obecně i zde výsostně architektonickou záležitostí a má svoje východisko i v otázce estetického vnímání krásných věcí a chápání celku, nikoli agregovaných částí.

U konkrétní architektury Klementina odpověď na Vaši otázku dále spočívá i v perceptivním chápání barokního odkazu vtěleného do celého Klementina. Vnímám totiž vytváření nového jako službu soudobě znovu zvednutému tématu v celém předmětu studie. Jestliže zdejší baroko nahlédneme s „kritikou“, jak je založena Vaše první otázka, pak dle mých teoretických zjištění baroko kromě jiného mělo za úkol smířit mezi sebou klasický stav a už tehdy se prosazující „modernismus“ v jednotícím modu harmonie všemi dostupnými vhodnými prostředky.

Jde právě o smíření principů moderního (kterými se tak často předsudečně zaklíná kultura naší doby) a harmonicky múzického s vizuálními pozitivními efekty, reprezentujícími modus harmonické vyváženosti, včetně kontrastů, ale v kontrapunktické kompozici a v klasické harmoničnosti. V Klementinu konkrétně jde o obnovu působení prostorů ve smyslu výjimečnosti historií daného prostředí, ve kterém se stávající hodnoty danými historickými i moderními prostředky jen zúročí; výzva je v možnostech přetvářet a dotvářet soudobě tuto výsostnou kulturní památku.

**Považujete práci na studii proveditelnosti za výzvu? Přece jen se musí skloubit funkčnost, chod instituce Národní knihovny, s historickým jádrem areálu a zachování nepopsatelné atmosféry, kterou pocítí každý návštěvník Klementina.**

Výzvou, ve výše zmíněném smyslu Vaší předchozí otázky, studie bezesporu je – a musí být.

Výzvou je skloubení funkčnosti chodu instituce Národní knihovny s obnovením nepopsatelné atmosféry – onoho genia loci (a to nejen toho, ale i „genia temporis“ – ducha času a z toho obnovovaného vnímání časoprostoru). Podle mého kritického názoru lze stavět na kompozicích blízkých původním rolím Klementina, tedy na jeho intelektuálně univerzitních rolích, které Klementinum spolu s uměním a snahou o dokonalé architektonické řemeslo reprezentovalo.

Domnívám se dokonce, že nepopsatelnou atmosféru Klementina je třeba znovu soudobě oživit oproti výše zmíněnému nekritickému chápání areálu z jeho pouze současných, resp. těsně minulých převažujících více-méně skladových funkcionalit.

V architektuře Klementina na rozdíl od mnoha jiných způsobů nazírání můžeme výše zmíněné chápání atmosféry ještě analogicky navodit. Jde zde zejména o prostor, jeho vjem, (což lze v architektuře chápat jako fenomén, tedy i zážitek a prožitek), který se hned tak v záplavě funkcionalit a IT trendů nejeví, ale který je ke zjevnosti přiveden právě nově přinášeným tělesným celkem původní i nové architektury. U Klementina

jako architektonického díla lze toto přivedení zpět k sobě, ke zjevnosti prostoru, navodit a až zázračně ještě dnes dokonce i realizovat. Jde o realizaci něčeho jiného, než je v současnosti časté konzumačně turistické zaujetí. Jde o to nové, ve prospěch reprezentace poučenějšího kulturního a vzdělanostního prožitku. V tom, ale i ve výše zmíněné jednoduchosti, je paradoxně ona, v druhé otázce obsažená, tzv. složitost, či lépe obtížnost – spočívá v přetváření dosavadní, již popsané jediné funkce možná zpět na to, co dává smysl pro architekturu v revitalizaci Klementina a vůbec pro tento komplex jako národní kulturní památku.

### Zajímavosti a tipy

#### Co čte knihovník? Zvířata v kulturách našich předků

(Jan Lukavec)

Chcete vědět, jak se vyvíjelo vnímání zvířat u našich předků? V naší knihovně se nyní nacházejí hned dva zahraniční tituly, které nás v tomto směru mohou poučit.



Prvním z nich je *ABC zvířat: pohádky, mýty a příběhy (Das ABC der Tiere: Märchen, Mythen und Geschichten)*. Jeho autor, folklorista **Rudolf Schenda** (1930–2000), se v něm soustředil na historiky ze starých kronik a lidových vyprávění; soudobá beletrie jej oproti tomu příliš nezajímala. Nejde mu přitom o čistě akademické kompendium. Vznáší i jistý apel na čtenáře, aby změnilí své smýšlení ve vztahu k hrdinům jeho knihy: „*Pokud se dnes snažíme narušit zed' předsudků proti zvířatům a vést s nimi vážně míněný dialog, potom bychom také měli vědět, jak byla tato zed' v průběhu staletí zbudována*“.

Druhým titulem je *Mytické zoo (The Mythical Zoo: An Encyclopedia of Animals in World Myth, Legend, and Literature)*. Úspěšnou knihu napsal Boria Sax, který se tématu vztahu lidí a zvířat věnuje dlouhodobě. Autora tentokrát zajímá i soudobá beletrie a nejnovější vědecko-technický vývoj. Zdůrazňuje, že s tím, jak zkoumáme nové cesty přemýšlení o zvířatech, bychom neměli zapomínat přístupy starší; měli bychom se snažit o jejich propojení či o nalezení skrytých souvislostí. Sax se nevyhýbá ani aktuálním otázkám záchrany konkrétních ohrožených druhů. Ptá se: Co chceme vlastně chránit: zvíře jako soubor fyzických charakteristik, kus genetického kódu, nebo výsek určitého habitatu? Jeho odpověď je celkem nekonvenční: chce opatrovat tisíciletou tradici mýtů, legend a příběhů, jimiž byli daní tvorové opředeni, od těch prastarých až po ty současné.

Komu se nechce do skutečné zoo, najde výše zmíněné knihy v naší knihovně, i když druhou jen k prezenčnímu půjčování.



## Střípky z Archivu NK ČR Studovny v proměnách času II.

(Kateřina Hekrdlová)

Rok 1925 byl pro budoucnost knihovny a pro její čtenáře zásadní. V březnu toho roku byla podepsána smlouva, na základě které stát vykoupil západní část Klementina, kde do té doby sídlil arcibiskupský seminář. To otevřelo cestu k další etapě Machoňovy rekonstrukce Klementina, která probíhala od roku 1924. Druhá etapa, zahájená v roce 1926 a ukončená o tři roky později, umožnila přestěhování knihovny z části traktu v Platněské ulici do prostorů okolo tzv. kvadratury. V přízemí této části byly vybudovány čítárny, které nabídly čtenářům na svou dobu velkorysý a moderní prostor vybavený novým nábytkem a technickými vymoženostmi.



Čítárna časopisů

Především byla v prostoru tzv. kuřácké zahrady semináře postavena nová budova hlavní čítárny (dnešní Hala služeb) s vrchním světlem a galerií s kapacitou 260 čtenářských míst. Na ni navazovala odborná čítárna v rekonstruovaném letním refektáři. Obě čítárny byly spojené pracovní chodbou, která byla původně arkádami otevřená do zmíněné zahrady.

Vlevo na konci chodby vedoucí od vstupu vznikla profesorská čítárna (dnešní bufet) s okny na Révové nádvoří, potrubní poštou a výtahem vedoucím do skladů. V čele stejné chodby byla umístěna čítárna časopisů (dnešní Studovna vědeckých pracovníků) s galerií a okny do Platněské ulice. Slavnostní otevření nových prostor pro čtenáře se uskutečnilo 28. října 1929.

Poslední čítárnou vybudovanou během meziválečné přestavby Klementina byla čítárna rukopisů. Byla zřízena v prvním patře nad čítárnou profesorů a samostatně přístupná zadním schodištěm v traktu do Platněské ulice. S jejím otevřením však byly problémy. Přestože byla stavebně dokončena již v roce 1934 a v následujících dvou letech vybavena nábytkem i elektronickými bezpečnostními signály (včetně elektrické uzávěry dveří), její otevření se stále odkládalo. Nejprve proto, že se nepodařilo získat úvěr na opatření stojanů na příruční knihovnu, poté zase „pro nedostatek personálu a pro nemožnost zajistit odbornou střídavou službu úřednickou a schopné zřízení“. K jejímu otevření proto došlo až 1. prosince 1937.

## Čas adventu v Ptejte se knihovny

Prosinec je doba, která přináší ty nejmagičtější a nejtajemnější chvíle v celém roce. Dny jsou krátké, brzy nastává tma, a vše je obklopeno kouzelnou a doslova i voňavou atmosférou, která vyvrcholí vánočními svátky. K oněm neočekávanějším dnům v roce nás doprovází období adventu, bez kterého by prosinec, a vlastně ani samotné Vánoce, neměly patřičnou atmosféru.

Existuje mnoho symbolů adventní doby, ale snad jen jeden jediný můžeme najít skutečně téměř v každé domácnosti – adventní věnec. Uživatelé služby Ptejte se knihovny zajímalo, jak tradice adventních věnců vznikla a zda se svíčky na adventním věnci mají skutečně zapalovat proti směru hodinových ručiček. Odpověď zněla:

Dobrý den, adventní věnec není příliš starou vánoční výzdobou. První písemná zmínka pochází z roku 1838 z Hamburku. V tomto roce vyvěsil dřevěný adventní věnec teolog Johann Heinrich Wichern nad dveře místního sirotčince. Zvyk zdobení adventního věnce se posléze rozšířil po celém Německu a Rakousku, v Čechách se s ním můžeme setkat až o něco později. Zpočátku byl počet svíček na adventním věnci různorodý (např. 24 dle počtu dní do Vánoc), později se ustálil na počtu čtyř, každou adventní neděli se zapálí jedna z nich.

Tradiční barvou svíček je fialová. Tři svíčky bývají fialové, jedna růžová. Tyto barvy souvisejí s liturgií. Fialová je symbolem pokání, růžová předvánoční radosti. Růžová svíčka se většinou zapaluje třetí adventní neděli. V současné době se ovšem na zdobení adventních věnců používají svíčky všech barev.

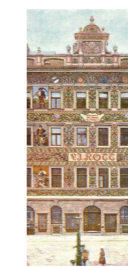
Informaci o zapalování svíček na adventním věnci proti směru hodinových ručiček jsme našli pouze na internetu, na stránkách o adventním věnci české Wikipedie, kde ovšem není upřesněn původní zdroj. Tuto informaci pravděpodobně z Wikipedie přejaly i jiné internetové stránky. Prošli jsme poměrně velké množství knih o vánočních zvycích a tradicích, otázka směru zapalování svíček na adventním věnci zde ovšem není řešena.



Klasický vánoční věnec visí ze stropu na čtyřech mašlích  
Vánoce v bunkru, 10. 12. 1944

## Kalendárium aneb víte, že ....

- ... před 715 lety, 1. 11., založil **Josef Vincenc Rott** na Malém náměstí na Starém městě v Praze obchod s takzvaným norimberským zbožím, později známé pražské železářství.
- ... před 125 lety, 5. 11., se narodil **Jan Zrzavý**, malíř, grafik, ilustrátor a scénický výtvarník.
- ... před 395 lety, 8. 11., došlo k **bitvě na Bílé Hoře**, kdy bylo stavovské vojsko poraženo vojskem císaře Ferdinanda II. a Katolické ligy.
- ... před 385 lety, 15. 11., zemřel **Johannes Kepler**, matematik, astronom a astrolog.
- ... před 345 lety, 15. 11., zemřel **Jan Ámos Komenský**, pedagog a učenec.
- ... před 150 lety, 15. 11., zemřel **Jindřich Fügner**, spoluzakladatel sokolského hnutí.
- ... před 205 lety, 16. 11., se narodil **Karel Hynek Mácha**, básník.
- ... před 435 lety, 19. 11., zemřel **Jiří Melantrich z Aventina**, humanista a nakladatel.
- ... před 55 lety, 20. 11., bylo v Královské oboře Stromovka v Praze **otevřeno Planetárium**.
- ... před 145 lety, 21. 11., zemřel **Karel Jaromír Erben**, básník a překladatel.
- ... před 15 lety, 21. 11., zemřel **Emil Zátopek**, sportovec, vítěz na OH 1948 v Londýně a OH 1952 v Helsinkách.
- ... před 200 lety, 23. 11., bylo **zrušeno vybírání mýtného** na Karlově mostě.
- ... před 210 lety, 29. 11., začalo **označování pražských domů popisnými čísly** platnými dodnes.
- ... před 140 lety, 4. 12., se narodil **Rainer Maria Rilke**, německy píšící spisovatel, pražský rodák.
- ... před 110 lety, 7. 12., provedl primář očního oddělení olomoucké kliniky **Karl Eduard Zirm** první transplantaci oční rohovky na světě.
- ... před 125 lety, 20. 12., se narodil **Josef Heyrovský**, fyzikální chemik, tvůrce polarografické analytické metody, nositel Nobelovy ceny.
- ... před 250 lety, 21. 12., zemřel **Prokop Diviš**, přírodovědec, vynálezce bleskosvodu.
- ... před 100 lety, 31. 12., se narodil **Jan Opletal**, student Lékařské fakulty Karlovy univerzity, který zemřel na následky střelby při protinacistické demonstraci v listopadu 1939 během německé okupace.



## Zveme vás

### Galerie Klementinum

(vstup od Mariánského náměstí, vchod B2)  
Vstupné: dospělí 50 Kč; senioři, studenti 40 Kč; skupina 10 a více osob 40 Kč/osobu; děti 6-15 let 20 Kč; děti do 6 let zdarma. Více informací na <http://www.nkp.cz>

### BIBLICKÉ PŘÍBĚHY NA RENESANČNÍCH ILUMINACÍCH



Adorace v iniciále, Zvěstování pastýřům v borduře, Graduál Sixta z Ottersdorfu (sign. XXIII B 2) fol. 18r

19. 11. – 3. 1. 2016 / út–ne: 10.30–18 h.

Výstava představuje vybrané hudební rukopisy, kancionály a graduály z fondů Národní knihovny České republiky. Tyto rukopisy sloužily v 16. století pro zpěv na kůrech městských kostelů a objednávali je movití a vzdělaní měšťané, řemeslnické cechy i představitelé vyšší a nižší šlechty, kteří byli někdy zpodobňováni na jednotlivých foliích těchto rukopisů portréty, erby nebo cechovními znameními.

Cílem výstavy je na uvedených příkladech ukázat jednotlivé iluminace chorálních rukopisů z hlediska nepřehledného množství ikonografických motivů, které samy o sobě představují vzorník biblické ikonografie.



### Výstavní chodba – přízemí

## ŠÍLA OBČANSKÉ SPOLEČNOSTI: OSUD ŽIDŮ V BULHARSKU V DOBĚ HOLOCAUSTU

23. 10. – 9. 1. 2016 / po–so: 9–19 h.

Výstava pořádaná ve spolupráci s velvyslanectvím Bulharské republiky pod záštitou ministra kultury pana Daniela Hermana seznamuje s osudy a záchranou bulharských Židů na pozadí historických událostí druhé světové války.



### Hlavní nádvoří Klementina – Zrcadlová kaple

## VÁNOČNÍ JARMARK V KLEMENTINU S DĚTSKÝM KONCERTEM

7. 12. / od 10 h.

Hlavní nádvoří Klementina ožije vánoční atmosférou, a nabídne inspiraci i nejrůznější rukodělné výrobky.



Nejen k vidění, ale i k zakoupení budou šperky, látkové hračky, parafínové svíčky, glycerinová mýdla, knihařské výrobky, batikované šátky, patchwork, vánoční dekorace a mnohé další. Celou atmosféru podtrhne koncert dětských sborů v Zrcadlové kapli.

Část výtěžku bude věnována nadačnímu fondu Klíček na provoz dětského hospice. Jarmark pořádá Národní knihovna ČR a Klub tvořivých knihovníků SKIP.

### Křižovnická chodba – přízemí

## OTISKY DHARMY

13. 11.- 5. 12. 2015 ú po–so: 9–19 h.

Frotáže z kamenných stél s buddhistickým textem ze sbírky studia Ningzhai

Unikátní publikace o 14 svazcích vydaná filantropem panem Qian Shilio v roce 2014 pod sběratelským pseudonymem Ningzhai obsahuje reprodukce frotáží ze všech nejvýznamnějších kamenných stél ze skalních chrámů severní a střední Číny. Frotáže pocházejí většinou z období dynastie Ming a jsou samy o sobě nesmírně cenným sběratelským i historickým materiálem.

